



Надгробни споменици Грагачева

ДАК ПО БСА
ОНЕЦ СМЕТН
НО ДА БНА ДО
БЕТАТЬ П
СНАВА



ЗАВОД ЗА ЗАШТИТУ
СПОМЕНИКА КУЛТУРЕ
КРАЉЕВО

*

одговорни уредник
СЛОБОДАН ЂОРЂЕВИЋ

*

изглед наталога, насловна страна
и вињете
НИКОЛА ДУДИЋ

*

фотографије
МАРКО ПЕТРОВИЋ

*

КРАЉЕВО, 1984.

*

штампа
„ДИМИТРИЈЕ ТУЦОВИЋ“
Титово Ужице

*

тираж 5.000 ном.

СИГНАТУРА

39

ЗАВОД ЗА ЗАШТИТУ
СЛОВЕНСКОГ НАСТАВА

К. М. М. М. М. М.

БИЉА И Г. КА

Инв. бр. 3208

надгробни споменици драгачева

каталог измештених и заштићених
драгачевских надгробних споменика
у Гучи



Гробље у Пухову



Гробље у Пухову



Достанића гробље у Турици

Трајање и после неминовног физичког краја, вером и традицијом вечно присутна нит што спаја светове живих и мртвих, условили су тоном минулих векова до данас однос поштовања и бриге за станишта покојника. Надгробни белег, споменик, постављен је да, најпре, обележи место и сачува основне личне податке као и верску припадност покојника. Облици, начин украшавања и остале текстуалне поруке условљени су временом и местом настанка, а затим захтевима наручилаца и могућностима клесара. Стога надгробни споменици својим историјским, етнографским и ликовним вредностима чине значајну област укупног културног наслеђа.

Надгробни споменици Драгачева особеношћу својих текстуалних порука и ликовних представа заслужују посебну пажњу и стрпљиво, зналачко истраживање. Документарност историјске и етнографске грађе исписане на овим споменицима, изворна је и драгоцене за читаво једно раздобље и област која се спонтано формирала и развијала издвојеним тоном и одликама особене целине. Као посебан израз народног стваралаштва ове споменике гради посвећеност и чистота замисли, наивност и наративност ликовног језика, експресивност називања, па њихова декоративност и оригиналност плени и заокупља.

Најстарији споменици у Драгачеву који се на основу натписа могу датовати, настали су почетком XIX века, управо у време када становништво које у ове крајеве долази етапном миграционом струјом из Херцеговине и Црне Горе, оснива стална насеља. Како је ова селидбена струја нешто дуже боравила у Старом Влаху, то се за већину овог становништва сматра да је старовлашко. Текстови на споменицима, у којима се нађе и понека носталгична реченица о старом завичају, чувају успомену на ове сеобе. Касније, током XIX века, текстови са споменика назују о људима којима је Драгачево завичај, у коме живе, воле га и бране.

У зависности од укуса, обавештености и материјалног стања наручилаца, надгробне споменике клешу и украшавају мајстори, каменоресци. У овом занату којим се тоном XIX века у Драгачеву баве бројни анонимни или потписани мајстори, надареност и умеће појединаца надрастају занатске вештине народним, уметничким изразом. Проучавањем ликовних представа, текстуалних порука и начина обраде споменика, може се уочити повезаност и стилска блискост појединих мајстора што би указивало на евентуално постојање радионица, учење зана-

та, преношење искустава као и међусобно угледање. Тако се издвајају групе локалних одлика и прате кретања и активности мајстора оригиналних рукописа.

Податке о себи наменоресци су урезивали на полеђини споменика или у дну, на крају текста, обично скромно, не приметно, а тек ретко пуним именом и ближним одредницама. Најстарији потписи из прве половине XIX века сасвим су оскудни у подацима. Још 1820. године на једном споменику у Негришорима оставио је своје иницијале можда мајстор П. С. Не знамо више ни о Милоју из села Рогаче, поп Ристи Протићу, Милошу В. или мајстору што се потписао као Симо на гробљу у Гучи.

Средином и током друге половине XIX века ради већи број мајстора препознатљивог ликовног израза који су, свесни својих вредности остављали пуне потписе као препоруке за нове поручбине и сведочанства потоњим временима. Најбољи међу њима, природним даром и занатском вештином издваја се Радосав Чинириз из села Рти, родоначелник и узор читавој групи добрих мајстора. Његове фигуралне представе дубоких, пуних рељефа, fine моделације, зналачки и декоративно компоноване розете и други орнаментални украси, вешто резана налиграфска слова одређују га као народног ствараоца који појединим остварењима досеже пун уметнички израз високих естетских вредности.

Савременици и следбеници Чинириза остварили су, према својим могућностима бројна, занимљива ликовна решења. Димитар Ђорђевић - Веселиновић из Горачића изузетно вешто и складно изводи орнаменталну декорацију на споменицима и лепотом неких детаља не заостаје за длетом најбољег. Занимљиве а понекад и изузетне ликовне творевине исклесали су мајстори Јанко Протић, Глишо Дмитрић из Котрање, Василије Живановић - Трашевић из Горачића, Милош Ковачевић из Губереваца, Милосав Милисављевић из Лисица, Обрад и Војислав Милинковић из Котрање, Млађен Раковић из Горачића, Љубисав Кукић из Лисица, Љубо Ђекић из Гуче, Живко Јаћимовић из Пухова, Филип Домановић из Лисица и други.

На гробљима Драгачева, по врсти камена и обликованој форми, уочава се неколико типова надгробних споменика. Крстообразна форма изведена у пешчару или мермеру студеничног порекла, веома је распрострањена, варирана и стилизована на више начина. Квалитет камена осигурава споменику релативно дугу трајност и добро стање. Плоча као надгробно обележје такође се јавља и у овим крајевима, мада чешће у комбинацији са стубом. Стуб, камени квадер, над земљом висок 50, 60 см до 2 м, најчешћа је форма и управо карактеристична за овај крај, па стога и предмет нашег истраживања и проучавања. Западна и источна страна споменика обично су шире и носе ликовну представу или текстуалну поруку, а уже, бочне стране наставак текста и декоративну орнаментику. Доњим делом стуб је укопан у земљу, дон је на његовом заравњеном темену постављена камена „на-

па" која га делимично штити од атмосферских непогода. Шири квадери, нарочито они са удвојеним фигуралним представама налик су стелама. И једна и друга форма споменика старог је порекла. На нашем тлу, а и знатно шире, веома богато наслеђе свакано је условило изглед потоњих споменика. Драгачевски крај у коме су трагови прошлости заиста оснудни, изгледом својих надгробних споменика, током XIX века, веома изворно и осмишљено надограђује и чува одлике споменика распрострањене удаљеним крајевима, посебно херцеговачко-црногорских области из којих његово становништво и долази.

Драгачевски камен пешчар сам се нудио клесарима. Његова мекота омогућила је laku обраду и извођење најфинијих резбарских захвата.

Ликовне представе изведене на вертикалним странама споменика садрже мотиве присутне у обради надгробних обележја ранијих па и најстаријих епоха и цивилизација. Њихово присуство на овим споменицима сведочи колико о поштовању, памћењу и чувању традиције становништва, толико и о обавештености мајстора и њиховим кретањима.

Особен ликовни језик твораца надгробних споменика одликује богатство и разноврсност представљених мотива који би се необавезном поделом могли сврстати у неколико група. Архитектонски мотиви, нише, лукови, аркаде, тордирне траке и сл. коришћени су само као пригодни оквири за одређене представе. Најчешће су изведени крајње једноставним поступком, плитно урезани, скромне профилације. Геометријски мотиви, од којих најприсутнији крст, вариран је од најједноставнијих до разуђених форми или у комбинацији са другим мотивима. Розета на надгробним споменицима, нарочито код добрих мајстора представља изузетно декоративан детаљ комбинован са стилизованим геометријским или флоралним симболима. Флорални мотиви, лоза, грозд, грана ловора, цвет, стилизовани и често маштовито комбиновани, урезују се као декоративни детаљи уз текст или фигуралну представу, најчешће на уским, бочним странама, складно међусобно преплетени. Бунети цвећа представљени су у вазама, или на одећи, за појасом, у коси, у руци, нарочито код младих особа. Зооморфни мотиви, издвајајући изузетно честу представу голуба, нису заступљени. Коњ је представљен само уз фигуру јахача, док се у симболичним представама појединих заната и занимања појављују код рабације волови са колима, зец на споменику ловца, овца са чобаницом и сл. Представа голуба, најчешће у комбинацији са лозом и грожђем, карактеристична за надгробне споменике овога краја, свакано је инспирисана хришћанском иконографијом и симболиком присуства Светог Духа.

Крст у комбинацији са лозом такође је један од основних хришћанских симбола и илуструје Христове речи упућене апостолима о чему говори Јованово јеванђеље. Нису ретке на овим споменицима ни представе Распећа Христовог са крстом развијеног постоља које сугерира Голготу. Урезани крстови над епитафима

уоквирени су речима ИСУС ХРИСТОС НИКА или само Христовим иницијалима.

Људске представе свакако су највише ангажовале вештину мајстора. Представљене су само главе понојника, полуфигуре, усамљене фигуре, парови и коњаници. Ове представе, често портретских својстава, из руку даровитих народних уметника израђале су као вајарска ремек-дела. Пластично обрађени, фино моделовани, декоративно и аутентично одевени у живописне народне ношње, предмет су интересовања, проучавања и инспирација за нова остварења.

Усамљене руке, ненада само шана или цела рука савијена у ланту и представљена како држи цвет или неки предмет, такође се могу наћи на надгробним споменицима. У хришћанској иконографији представља се рука која благосиља. Рука на надгробним споменицима не благосиља и будући да држи неки предмет близак покојнику највероватније припада њему и замењује представу његове фигуре.

Бројни су предмети представљени, нарочито на бочним странама споменика. Њихово присуство ближе одређује занимања и склоности покојника. Уз исцрпне текстове о животу, од рођења до физичког краја и поруке са другог света, споменици носе портретски дате ликове, драге, често коришћене предмете, хришћанске симболе, цвеће и чиране, декоративне детаље. Сложене задатке компоновања овано богатог материјала на расположивим, вертикалним странама споменика, народни уметници савладавали су најчешће вешто, постижући склад и равнотежу.

Велики број споменика у Драгачеву подигнут је изгинулим војницима. Праведни и слободољубиви ратовали су свуда где је требало бранити заставу отаџбине. Многи су остали на бојишту, без гроба и белега над њим. Зато су драгачевци, од средине XIX века и насније, подизали споменике крај путева и раскрсница, у црквеним портама, на својим имањима, појединачне или у групама, да помену своје изгинуле ратнике, њихову славу и јунаштво. Војници су представљани у униформи, са ордењем и оружјем: сабљом, пиштољем, кубуром, пушком, реденицима.

У кратким, мирним раздобљима људи Драгачева били су сточари, земљорадници, занатлије, учени и виђени људи. На фигуралним представама мноштво симбола јасно је одређивало сваку исклесану особу. Косач је одевен у летњу народну ношњу са српом у руци, нириџија има кабаницу и бич, терзија маназе и остали прибор за шивење, дунђер фес на глави и брадву у руци. На споменицима мајстора унклесане су брадве, секире, рендићи, чекићи, аршини, метри, чакије. Виђенији људи обележавани су штаповима, кључевима, печатима, дуванкесама. Тако народни трибун на споменицима Драгачева носи свечану ношњу и штап као симбол власти. На споменицима жена урезиване су преслице и вретена, крављаче, шиваће машине, амрели и сл. Девојкама су увек урезивани на споменике

цветови, ђацима књиге и прибор за писање.

Каменоресци су свом послу приступали свакано сходно захтевима наручилаца, па су предвиђени програм распоређивали и изводили у зависности од свог умећа. Тако се у обради споменика могу раздвојити три начина рада: најпре, представе урезане на каменој површини, остварене линеарно као цртежи урезани у равани; затим, барелефи који уздржано сугерирају удубљења или испупчења и најчешће су у комбинацији са урезаним цртежом. Само надарени и смели међу каменоресцима извели су своје представе пуним рељефом. У издубљеној ниши уздиже се фином моделацијом рељеф тела, одеће, декоративних детаља.

На основу неуједначено очуваних трагова може се закључити да су ови споменици након клесарске обраде бојени. Тешко се оваквој појави могу наћи аналогије, утолико теже што је управо боја најпре са њих страдала. Тек свежина и живописност оних мање оштећених изненади. Лица покојника и руке увек су бојени белом бојом, док су коса, очи и обрве изведени црном. Голуб је такође бео док су поједине речи у тексту урезане и обојене црном, белом или црвеном бојом. Позадина је на споменицима увек плава као небо или као вечност, можда симболично за одбрану од нечастивих сила, зла, болести и саме смрти. Бојење у склопу украшавања површина само је доприносило утиску неуобичајене декоративности и сликовитости споменика и читавих гробаља као целина, па их је народ стога називао „шарена села“.

Натписи урезани на споменицима, најчешће дуги и исцрпни у називању података о покојнику и његовим врлинама, веома су значајна и обимна грађа за проучавање народа овог краја, његових схватања, историјских збивања и друштвених промена. У епитафима се помиње развој појединих заната и занимања, друштвене промене, политичке борбе и разне болести, епидемије од којих већином страдају деца. За ратове и буне подаци су исцрпни, од хронолошких и географских одредница до навођења јединица, родова и осталих војних појединости. Када се говори о младима, о љубави, речи су биране, нићене и песнички слагане у оде најлепших метафора и рима. Храброст и јунаштво драгачевских синова посебно су истицани похвалама, величањима, за пример потомству. Прерана, изненадна смрт и одлазак најдражих исказивани су потресним тунбалицама.

Драгачевски надгробни споменици у општем утиску освајају декоративношћу, лепотом представа, богатством мотива, поетином текстова и документарношћу неисцрпне ризнице сазнања о једном времену и народном стваралаштву са даровитим узлетима до праве уметности.

* * *

Лепота и значај надгробних споменика Драгачева одавно су пред службу заштите културних добара поставили потребу њиховог проучавања и продужења њиховог трајања. Велики број угрожених споменика, па и читавих гробаља, учи-

нили су ово питање врло сложеним, нарочито ако се узме у обзир да су искуства на том послу готово незнатна. Теренска истраживања и обрада документације дали су мноштво података на основу којих се требало одредити за најбоље начине заштите, узимајући у обзир многе околности и могућности. До сада су примењена, или су у току, три начина заштите.

Гробља за која је утврђено да као целина имају изражене споменичне вредности, предложена су за заштиту »in situ«, као просторне културно-историјске целине (Пухово, Негришори, Рти). У тим случајевима се предвиђа одређивање нове локације за савремено гробље, а у заштићеним гробљима ће се применити неопходне мере техничке заштите уз редовно одржавање вегетације и комуникација.

Појединачни надгробни споменици на другим гробљима, за које је валоризацијом утврђено да заслужују посебну пажњу, стављају се под заштиту »in situ«, уз све правне, техничке и друштвене мере као и гробља која се штите у целини.

Најсложенија ситуација је са надгробним споменицима који су, уз несумњиве споменичне вредности, угрожени или су у критичном стању на месту где се налазе. Попадали су, зарасли у дивљу вегетацију, намени материјал је у различитим фазама разарања, јер нема више живих потомана који би о њима водили редовну бригу. Њихово измештање је, за сада, најбољи начин да се процес пропадања успори и, можда, заустави.

Да би измештање испунило свој циљ, морају се остварити посебни услови, тј. надгробне споменике треба пренети на место које има исте, или бар сличне услове као гробља на коме су првобитно били постављени.

Од неколико предложених локација, у првој фази одабрана је мала зараван поред регулисаног потока, уз основну школу у Гучи. Та локација је окружена двома значајним уметничко-историјским целинама: с једне стране, испред школе, постоји мали парк са скулптурама самоуких мајстора на отвореном простору, а са друге стране, изнад школе, налази се старо, неактивно гробље, са извесним бројем вредних надгробних споменика из XIX века. Пренети на ту локацију, споменици не делују као одвојени од своје природне средине, јер близина старог гробља ублажава тај утисак, а истовремено показују да се и савремени самоуки скулптори, донекле, инспиришу ликовним вредностима народног стваралаштва из ранијих периода. На тај начин, простор оно школе представља јединствену споменичку целину, са културним, уметничким и образовним значајем за Гучу и цело Драгачево.

Приликом избора архитектонског облика заштитне грађевине, основна идеја је била да се, применом природних материјала (камен, дрво, ћерамида) и традиционалног конструктивног склопа, асоцира једноставан отворен објекат народног градитељства — собраница. На локацији у Гучи већ су постављена три

танва објекта. То је прва фаза преношења, заштите и презентације угрожених надгробних споменика.

Објекти су отворени, међусобно повезани с неколико степенина, штите од падавина, а, истовремено, омогућавају струјање ваздуха.

Основни конструктивни систем састоји се од носећих дрвених стубова са јастуцима и дрвене кровне конструкције покривене старом ћерамидом. Стубови су уљепљени у камена постоља у облику зарубљене пирамиде. Профилација храстових стубова и јастука карактеристична је за традиционално народно градитељство и период у коме су, углавном, настали пренети надгробни споменици (XIX век). Четвороводни кров, са дубоким стрехама и видљивом конструкцијом, представља још једну нит која повезује заштитне грађевине у Гучи са традицијом народног градитељства у овим крајевима.

Ископавање и транспорт надгробних споменика са удаљених гробаља до Гуче извршен је са највећом пажњом и уз пуно тешкоћа техничке природе, које су се, у сваком посебном случају, решавале на лицу места. Извршено је, такође, и механичко чишћење и прање сваког споменика, пре његовог постављања на ново место, а предстоји још и примена хемијских мера заштите камена од даљег распадања.

Свани појединачни споменик постављен је у исти положај у коме је био на гробљу у односу на стране света и укопан је у земљу до исте дубине до које је био укопан на свом првобитном месту. Надгробни споменици су груписани на слободним површинама, а прилази за посетиоце покривени су калдрмом.

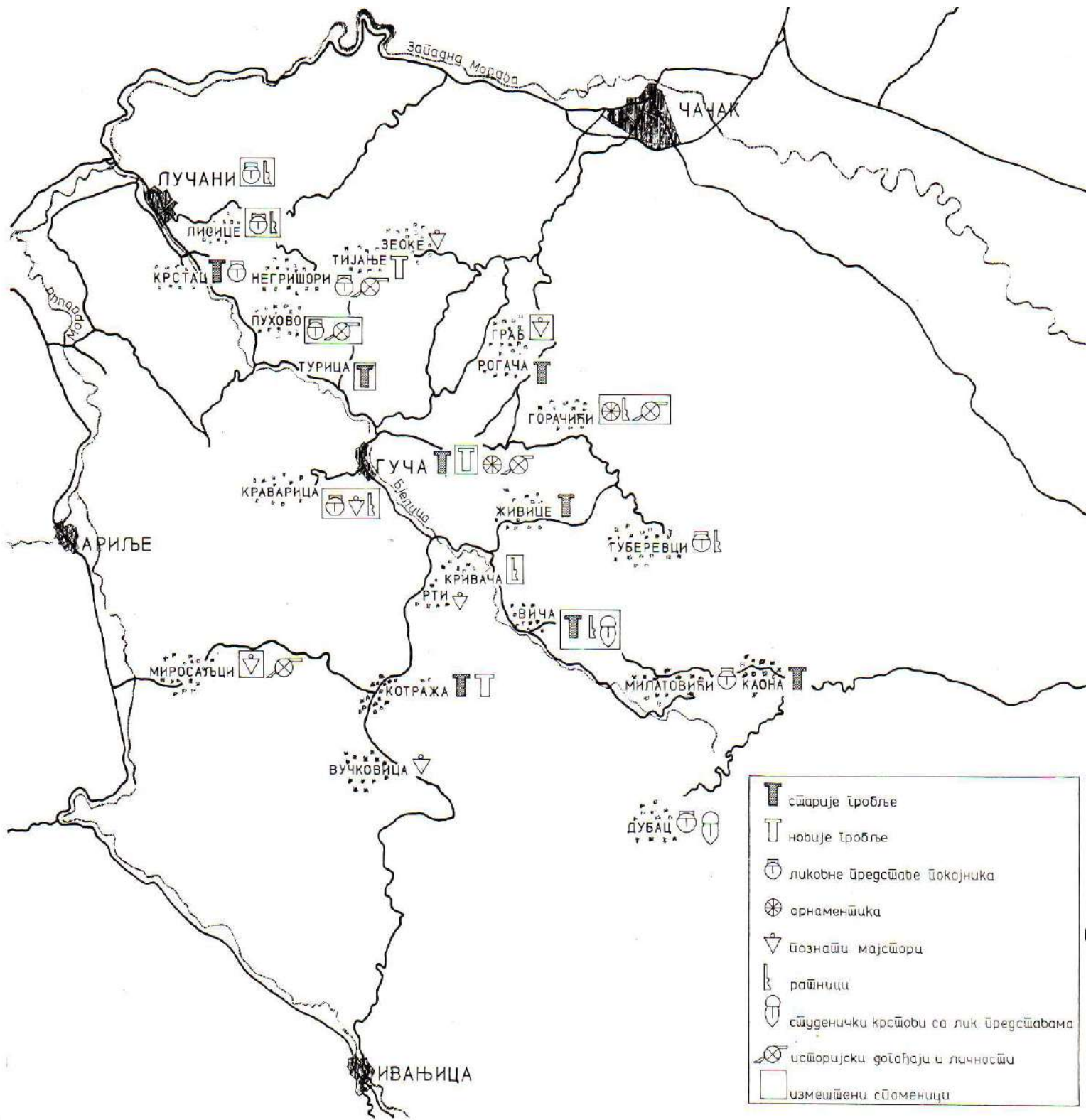
Презентација измештених надгробних споменика представља проблем коме се може прићи с различитих становишта, па се, сходно томе, споменици могу поставити хронолошки, тематски, ауторски, стилски, итд.

У овом случају, усвојена је тематска поставка, што значи да је, у првој фази, у три заштитна објекта презентирано тридесет три надгробна споменика, тематски разврстаних у десетак скупина.

Тематске целине које су заступљене усвојене су на основу резултата досадашњих истраживања и обављене валоризације. Тако се издвајају: војници, млади (деца, девојке, младићи), занатлије, жене, угледни људи, итд.

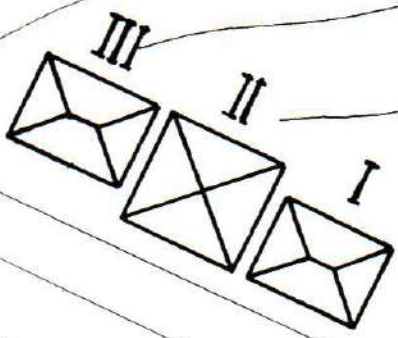
На крају, важно је напоменути да су два основна габарита заштитних грађевина пројектована тако да могу да се умножавају према потреби, одн. броју надгробних споменика, чија се заштита и презентација предузима у датом тренутку, а при том се води рачуна о условима терена.

Радмила Павићевић — Поповић,
Зорица Ивковић,
Споменка Милошевић



- Т сџарије Тробље
- Т новије Тробље
- ☉ ликовне представе покојника
- ⊗ орнаментика
- ▽ познати мајстори
- ℓ рашници
- ☪ сџуденички крстови са лик представама
- ⊗ историјски догађаји и личности
- измештени сџоменици

СТАРО ГРОБЉЕ

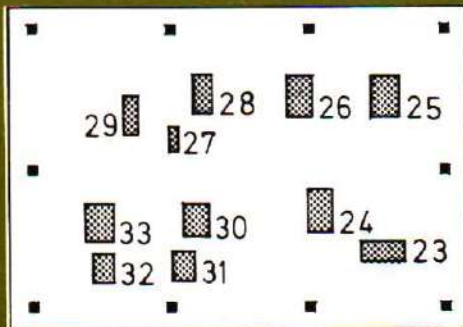


ПОТОК

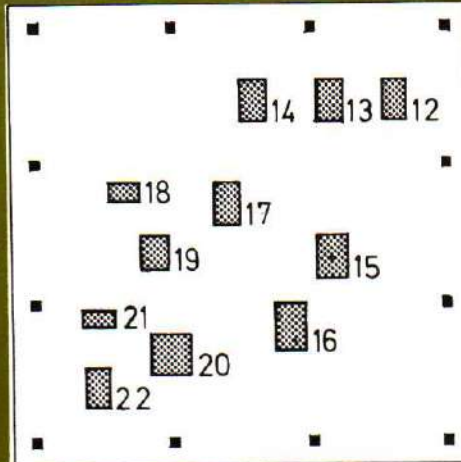
ОСНОВНА ШКОЛА



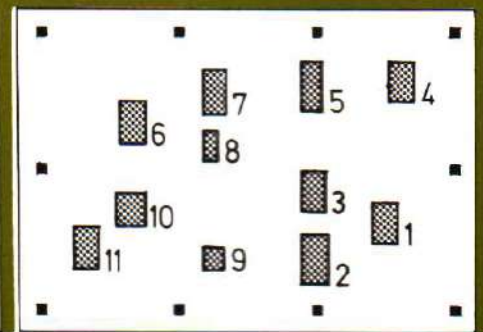
III



II

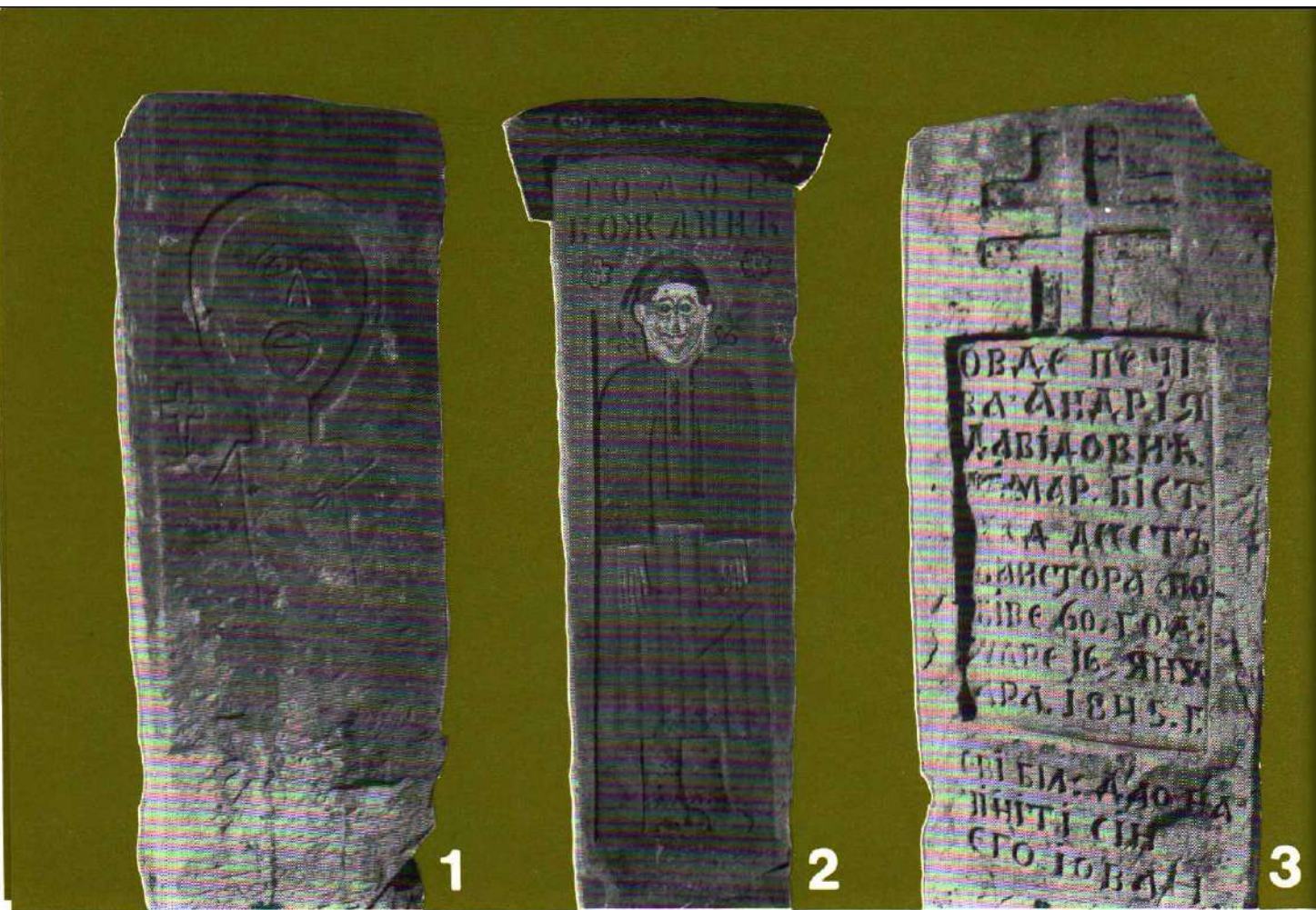


I

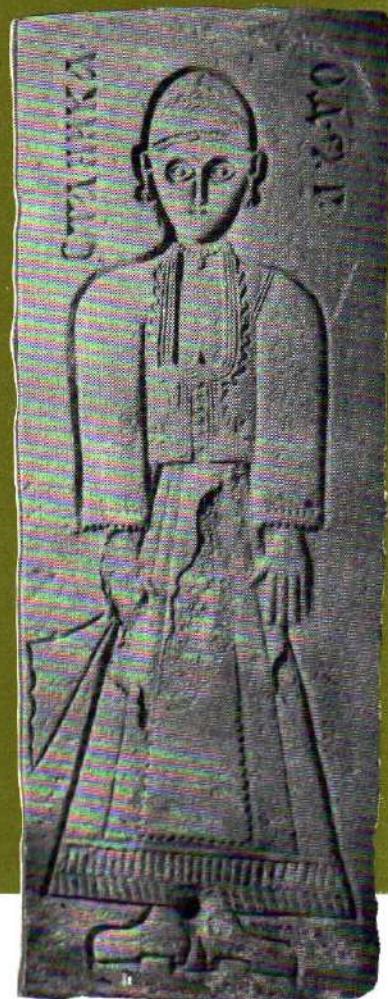




Општи изглед заштитних грађевина са измештеним споменицима



1. Споменик Станојка и мајне Мијушка, ковача, Горачићи, Руниччића гробље, 1839. год., (25 x 33 x 90).
2. Споменик Тодора Божанића, дунђера, Гуча, гробље Гротница, 1876. год., (27,5 x 44,5 x 160,5). За овог дунђера на споменику пише да је „градио Гучу“.
3. Споменик Андрије Давидовића, неимара, Лисице, 1845. год., (24 x 45 x 104).



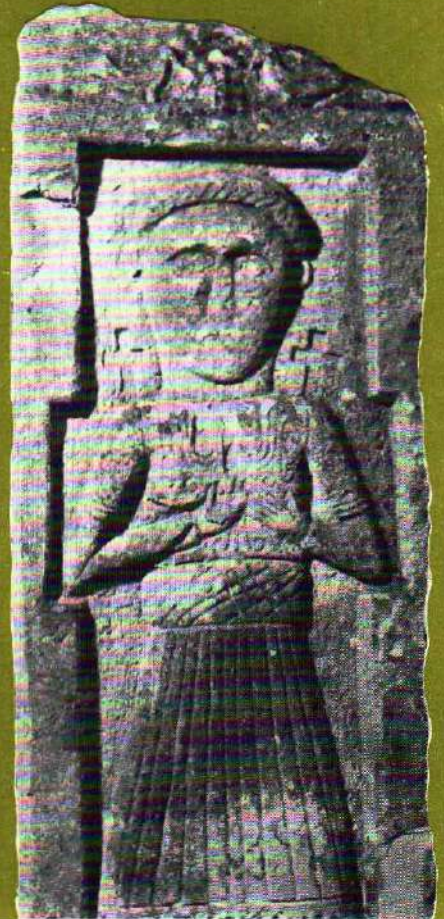
4. Споменик Ђорђа Тајисића, дечана, Пуховс, 1896. год., (22 x 35 x 85).
5. Споменик Станине Нукић, девојчице, Лисице, 1895. год., (18 x 42 x 110).



6



6



7

6. Споменик Станије Чворовић, девојчице од 6 година, Доња Крварица, Старчевића гробље, рад Радосава Чинириза из Ртију, (22 x 38 x 122).
7. Споменик девојчице, Граб, Илића гробље, (14 x 41 x 110). На овом споменику текст је потпуно уништен.

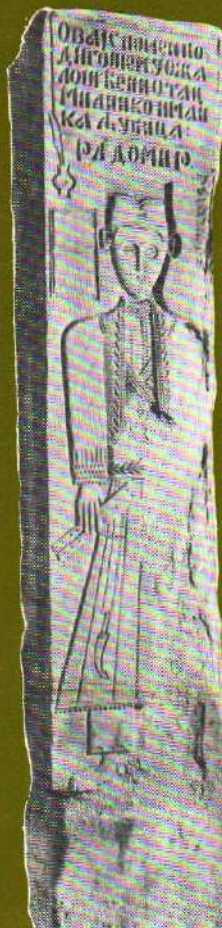




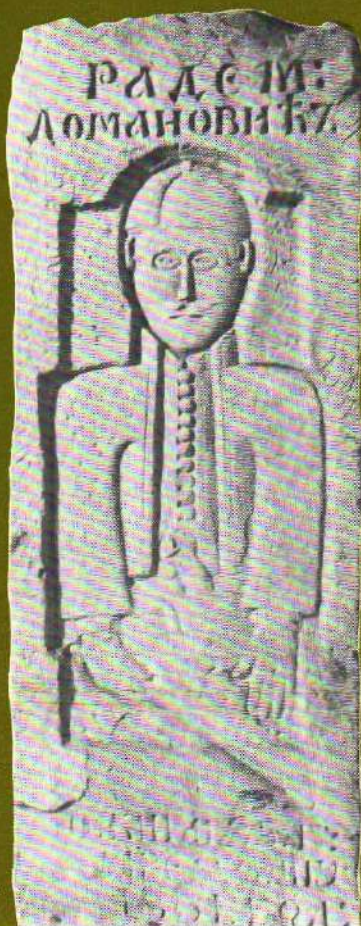
8. Споменик Цмиљане „од једног месеца“, Лисице, 1888. год., (12 x 28 x 55).
9. Споменик Данила Видаковића, кириџије, Горачићи, Зимоњића гробље, 1873. год., (17,5 x 22 x 86). Кириџија је из села Нушића код Ивањице а умро је у Горачићима и ту сахрањен.
10. Споменик Александра Димитријевића терџије, Горачићи, Зимоњића гробље, 1865. год., (33 x 36 x 136).



11. Споменик Рисима Протића, мајстора и предузимача, Гуча, 1899. год., рад Љубисана Ђекића из Ртију, (28 x 40 x 104).
12. Споменик Ранка, дечана од 5 година, село Лучани, 1897. год., (21 x 38 x 132).
13. Споменик Боже Брнића, ђака II разреда основне школе, Доња Крварица, Старчевића гробље, 1899. год., (25 x 41 x 152).



14



15



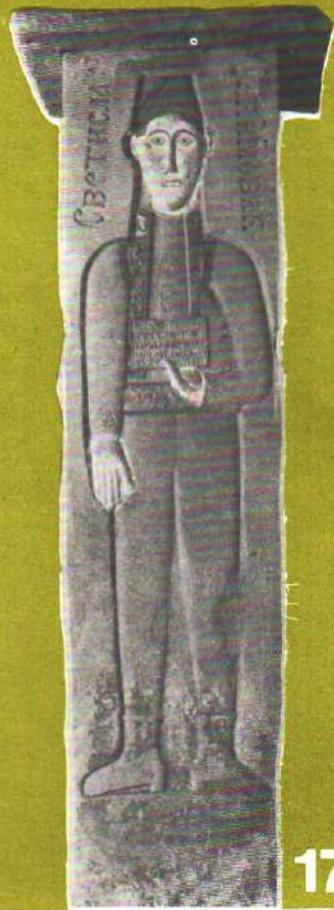
14. Споменик Радомира Бојановића, ђака III разреда основне школе, Доња Крварица, Старчевића гробље, 1896. год., (26 x 39 x 180).
15. Споменик Рада Домановића, Лисице, 1861. год., (24 x 38 x 100).



16

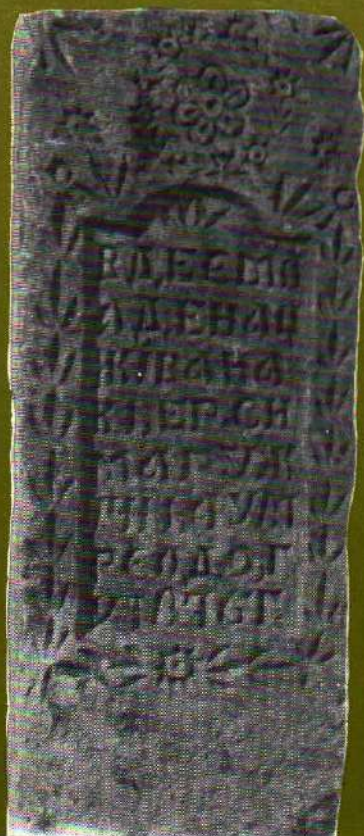


16



17

16. Споменик Благоја Плазинчића и његовог стрица Илије, Миросаљци, горње гробље, 1863. год., рад Радосава Чикириза из Ртију (27 x 43 x 165). На споменику се назује да су Илија и Благоје Плазинчић били потомци внеза Пожешке нахије Ристивоја.
17. Споменик Светислава Јаћимовића, Ђана, Пухово, 1893. год., (26 x 41 x 155).



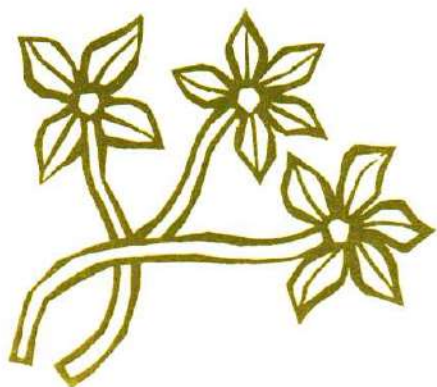
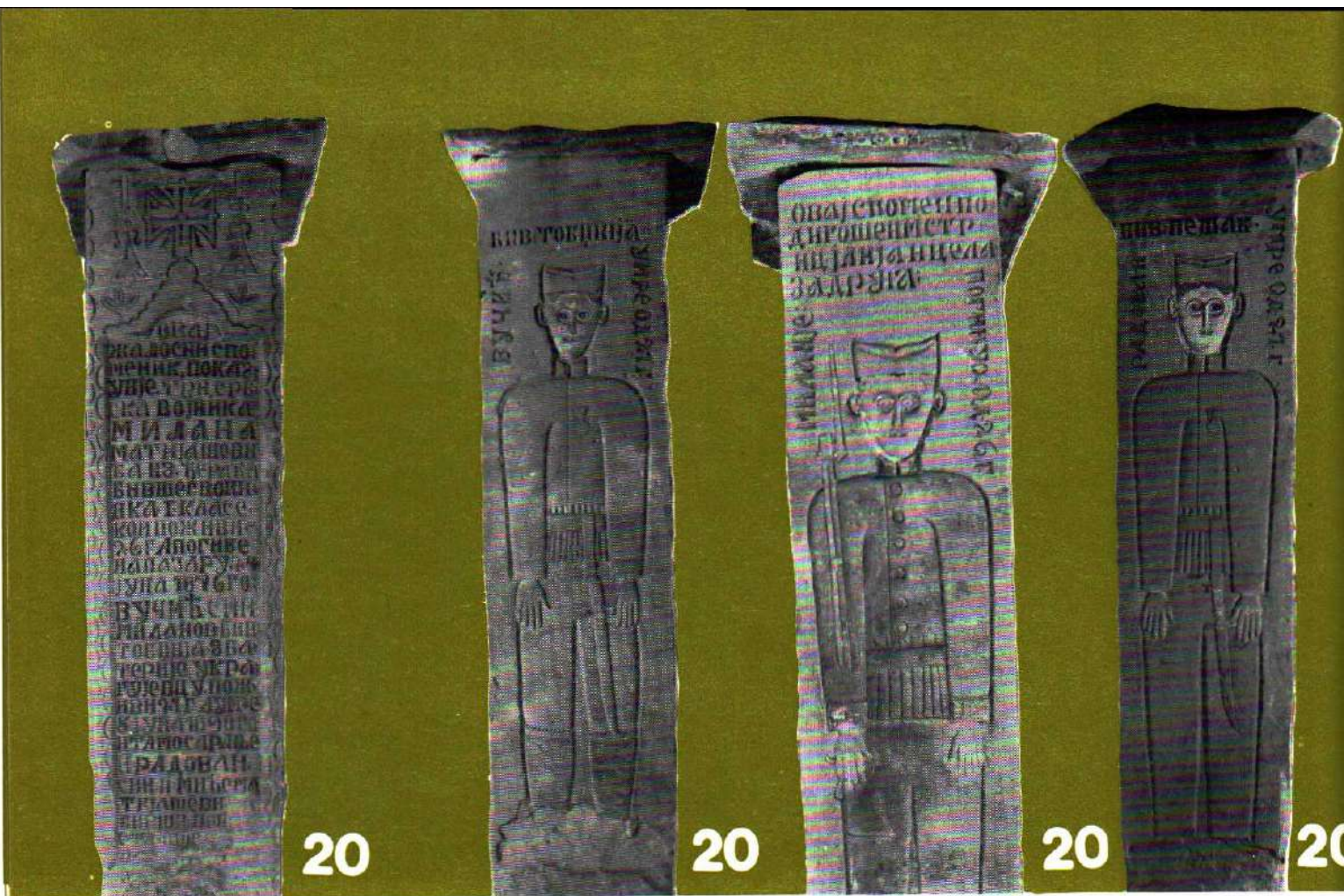
18



19



18. Споменик Живане Ружичић, девојчице од 7 година, Горачићи, Ружичића гробље, 1876. год., (15 x 26 x 63).
19. Споменик Јонсима Броћића, „члана Примиритељног суда и председатеља општине гучке“, Гуча, старо гробље, 1861. год., (29 x 34 x 177). На истом споменику налази се и име Стефана, сина Јонсимовог, који је умро 1862. год.



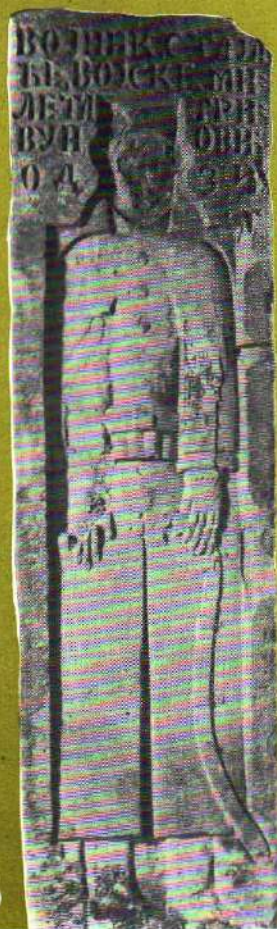
20. Споменик Матијевића; Вучића — топчије, Милана — војника и Радована — пешака, оца, сина и синовца, Ђерађ, споменик подигнут поред пута, 1898. год., (40 x 42 x 188).



21 22



21. Споменик Павла, сина Младенова, Лисице, 1840. год., (19 x 32 x 45).
22. Споменик Рисима Павловића, ћака чачанске школе од 16 година, Горачићи, Зимоњића гробље, 1849. год., (24 x 37 x 115).



23



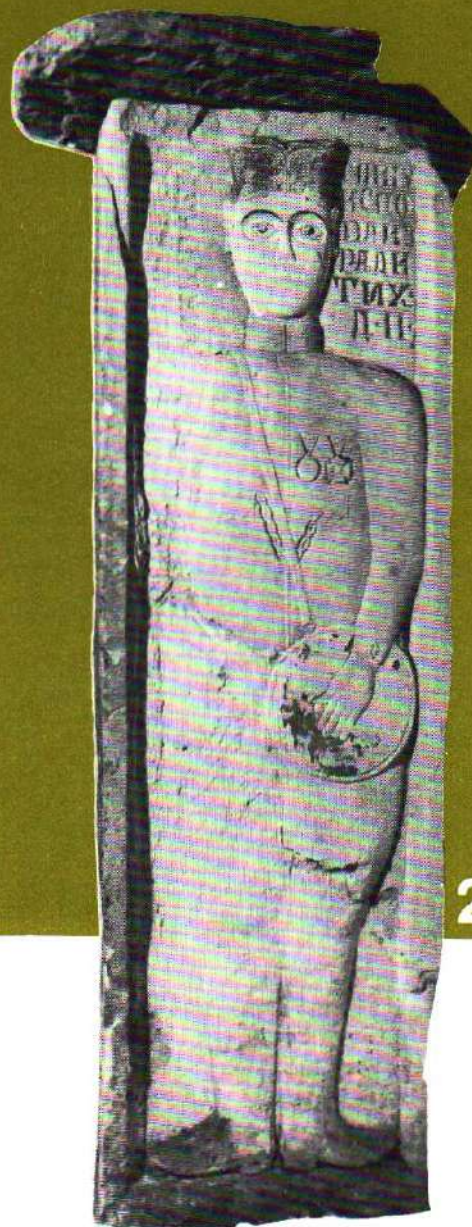
24



23. Споменик Милоја и Милете Тривуновића, војника, Горња Краварица, споменик подигнут поред пута, 1876—1878. год., (22 x 44 x 160).
24. Споменик Тихомира Варагића, топчије, Кривача, споменик подигнут у близини Варагића кућа, без гроба, 1913. год., (27 x 42 x 178).

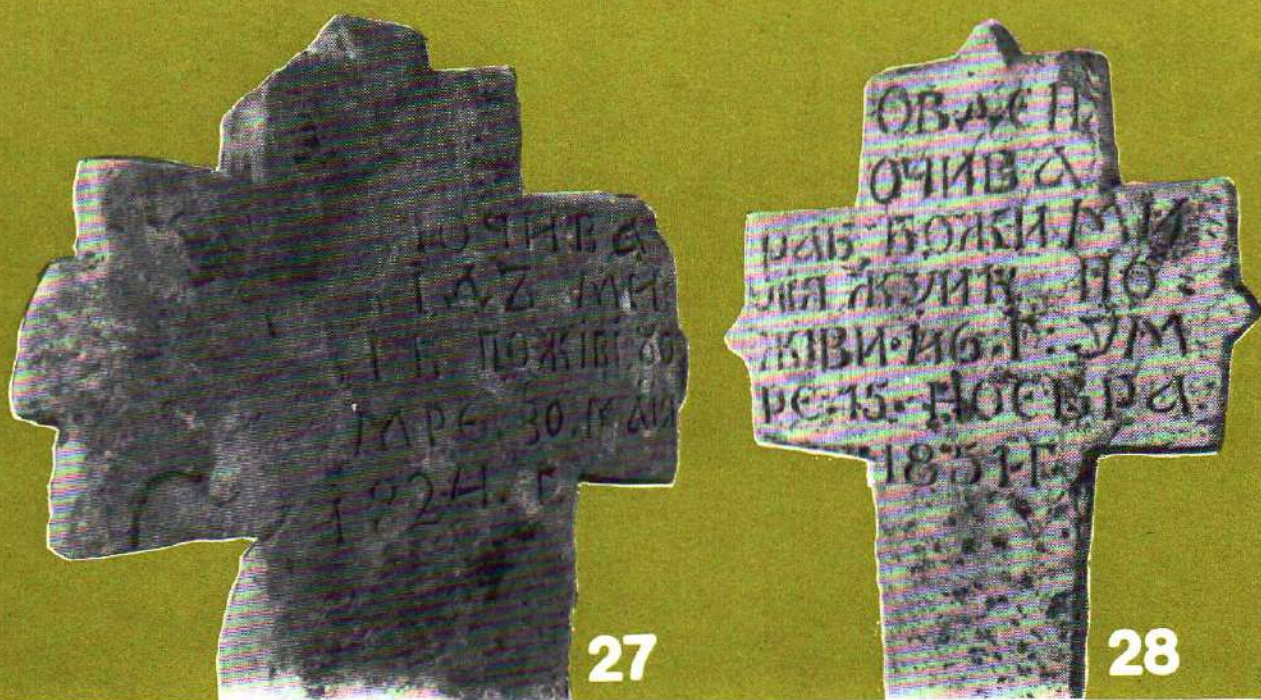


25

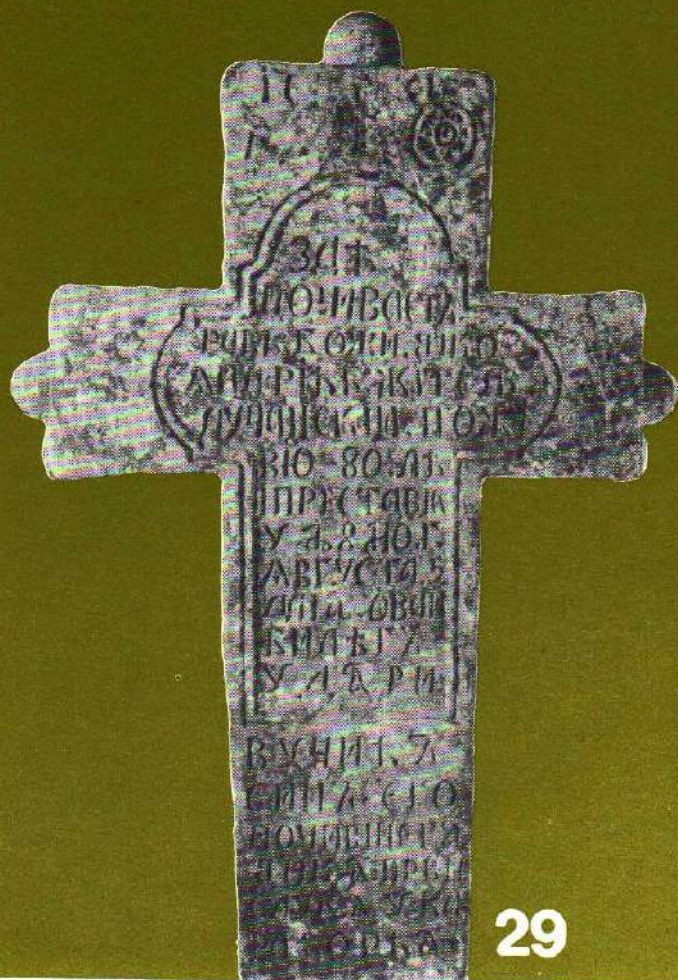


26

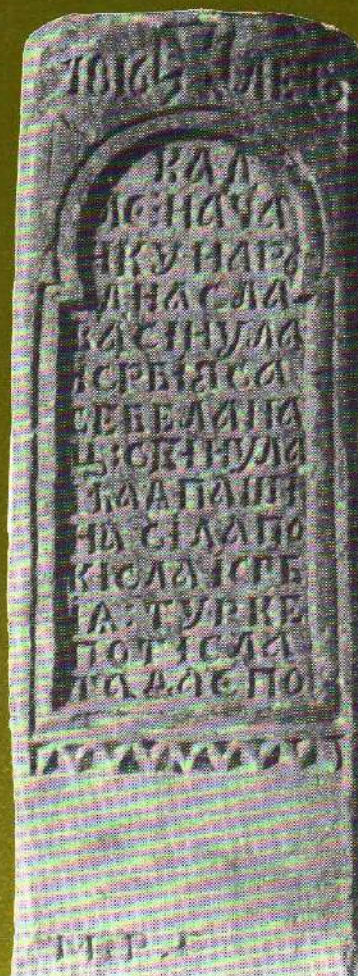
25. Споменик Петра Давидовића, значара — трубача, село Лучани, 1915. год., (29 x 42 x 145).
26. Споменик Милосава Маринковића, ратника и добошара, а у миру мајстора, село Лучани, 1912. год., рад мајстора Т. Д. П. (Тихомира Д. Петронијевића), (26 x 41 x 135).



27. Надгробни крст оштећеног текста, Лисице, (13 x 70 x 70).
28. Споменик Милије Жујића, Лисице, 1851. год., (4 x 49 x 71).



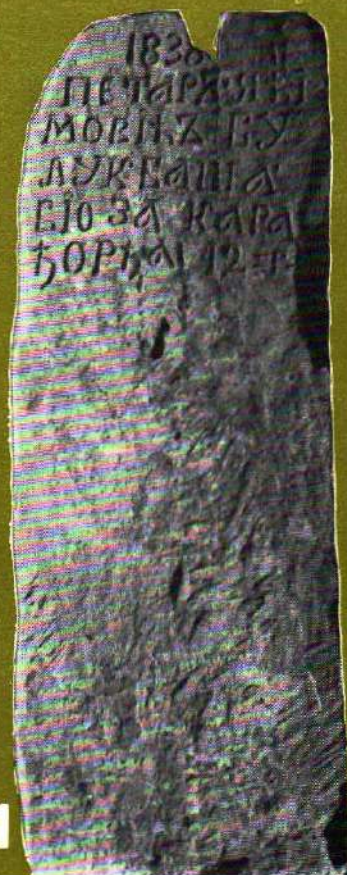
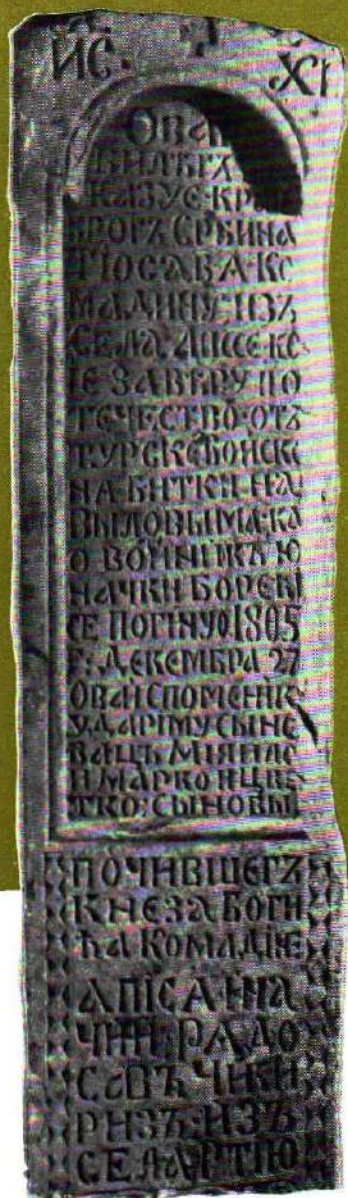
29



30



29. Споменик Јанка Андрића, „првог слуге Карађорђа“, село Лучани, 1840. год., (14 x 90 x 150).
30. Споменик Ђорђа Веселиновића, ратнина, Гораџићи, Ружичића гробље, 1816. год., рад мајстора Дмитра Ђорђевића — Веселиновића, (31 x 31 x 96).



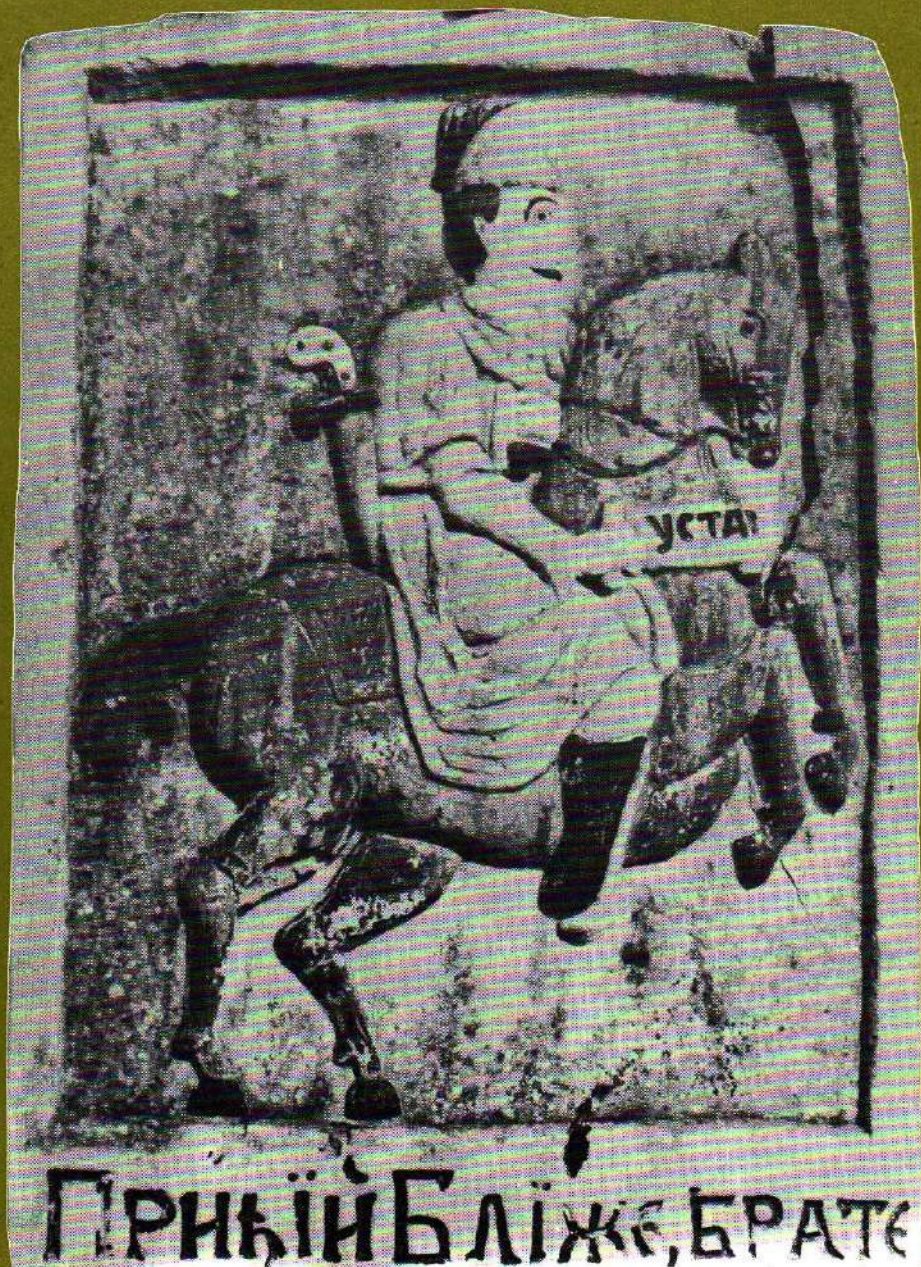
33 31

32

31. Споменик Петра Јаћимовића, „буљукбаше“ Карађорђевог, Вича, гробље Мирновац, 1838. год., (28 x 36 x 106).
32. Споменик Дмитра Недељковића, „буљукбаше“ из села Вирова, Гуча, потез Белица код Ђекића кућа, споменик подигнут без гроба, (23 x 36 x 164). Недељковић је погинуо у Радаљевској бици 1806. год.
33. Споменик Тиосава Комадине, ратника, Гуча, потез Белица код Ђекића кућа, споменик подигнут без гроба, рад мајстора Радосава Чикириза из Ртију, (34 x 43 x 156). Комадина је погинуо у битци на Вилловима 1805. год.



Споменик сестара Живке и Стане, гробље у Пухову, 1888. година



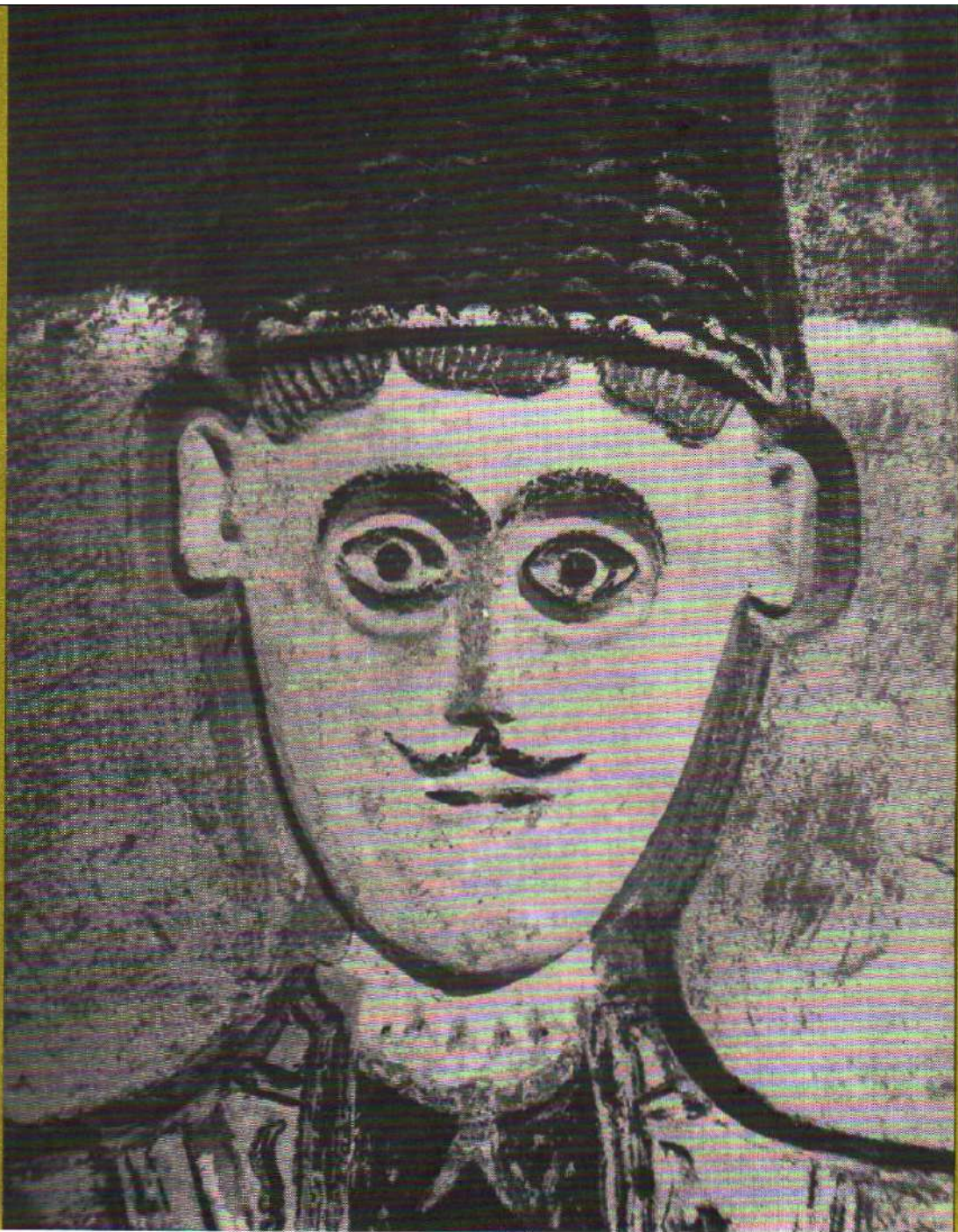
Споменик који је прота Јанко Михајловић Молер урадио сину, 1848. год., гробље у Негришорима



Група споменика, Милекића гробље у Доњој Крварици



Споменик Маре Станчић, 1888. год., гробље у Тијању



Споменик Миљна Рађеновића, гробље у Лисицама

Последњих година, почев од 1976., Завод за заштиту споменина културе из Краљева убрзано и појачано је радио на проучавању, документацији и заштити надгробних споменина Драгачева. На том послу сарадници Завода су имали драгоцену помоћ и подршку бројних колега и других спољних сарадника међу којима посебну захвалност заслужују Нина Стојић, директор Дома културе у Гучи, Радојно Ђорђевић - Гога и Спасоје Пејовић - Шароња, превозници („рабације“) из околине Гуче.

Пуно разумевања и материјалну помоћ пружиле су Заједница културе из Лучана, Заједница науке из Чачка и Републична заједница културе из Београда.

Захваљујући сложним, напорима обављен је обиман теренски рад, урађено мноштво цртежа, фотографија и записа, измештено у Гучу и заштићено тридесет три споменика одабраних међу најугроженијим и појавио се овај каталог.

